

# MEMORIA DE ACTIVIDADES

## ASPRODES - 2014

ASOCIACIÓN PRO - DERECHOS DE LAS PERSONAS SORDAS  
C/ ALCALÁ DE HENARES, 10, BAJO. CP 18008 GRANADA  
Tfno./ Fax: 958. 22 20 82  
e-mail: [asprodes@asprodesgranada.com](mailto:asprodes@asprodesgranada.com)  
[www.asprodesgranada.com](http://www.asprodesgranada.com)

<b>ÍNDICE</b>	<b>Pag.</b>
<b>1. PRESENTACIÓN DE LA ENTIDAD.....</b>	<b>4</b>
<b>2. ESTRUCTURA.....</b>	<b>5</b>
<b>2.1. CULTURA ORGANIZATIVA:</b>	
<b>MISIÓN Y FINES, PRINCIPIOS Y VALORES.....</b>	<b>5</b>
<b>2.2. ORGANIGRAMA.....</b>	<b>6</b>
<b>2.3. ORGANOS DE GOBIERNO Y COMPOSICIÓN DE JUNTA DIRECTIVA.....</b>	<b>7</b>
<b>2.4. SERVICIOS Y PROGRAMAS .....</b>	<b>8</b>
<b>3. BREVE INTRODUCCIÓN A LA DISCAPACIDAD AUDITIVA.....</b>	<b>9</b>
<b>4. MEMORIA DE ACTIVIDADES 2014.....</b>	<b>12</b>
<b>4.1. SERVICIOS Y PROGRAMAS.....</b>	<b>12</b>
✓ ATENCIÓN Y APOYO A FAMILIAS (SAAF)	
✓ SOI (SERVICIO DE ORIENTACIÓN E INFORMACIÓN)	
✓ ATENCIÓN INFANTIL TEMPRANA	
✓ LOGOPEDIA	
✓ ORIENTACIÓN E INTERMEDIACIÓN LABORAL	
✓ APOYO Y REFUERZO EDUCATIVO	
✓ VOLUNTARIADO	
✓ OTROS PROGRAMAS	
<b>4.2. ACTIVIDADES.....</b>	<b>19</b>
✓ FORMACIÓN: CURSOS Y TALLERES	
✓ OCIO Y TIEMPO LIBRE	

✓ **SENSIBILIZACIÓN Y ACCESIBILIDAD**

<b>4.3.</b>	<b>GESTIÓN DE LOS RECURSOS. SUBVENCIONES 2014.....</b>	<b>22</b>
<b>4.4.</b>	<b>CONVENIOS Y PARTICIPACIÓN CON OTRAS ENTIDADES.....</b>	<b>24</b>
<b>4.5.</b>	<b>PUBLICACIONES.....</b>	<b>24</b>
<b>4.6.</b>	<b>FINANCIACIÓN DE LA ENTIDAD.....</b>	<b>26</b>
	<b>Nuestros colaboradores en 2014.....</b>	<b>27</b>

## 1. PRESENTACIÓN DE LA ENTIDAD

La Asociación Pro-Derechos de las Personas Sordas (ASPRODES- Granada) **surge en 1987**, gracias a la iniciativa de un grupo de padres y madres de niños/as sordos/as o con problemas auditivos.

Es una **asociación sin ánimo de lucro**, de ámbito provincial, que lleva a cabo diferentes servicios y/o actuaciones encaminadas a la **optimización de la calidad de vida de las personas sordas y sus familias**, en los diferentes niveles de desarrollo (sanitario, educativo, social y laboral).

ASPRODES está federada a FIAPAS (Confederación Española de Familias de Personas Sordas) y a FAPAS (Federación Andaluza de Asociaciones de Familias de Personas Sordas), formando así parte de la **mayor plataforma de representación de familias con hijos/as con sordera en España**.

### OBJETIVOS:

- Favorecer la plena autonomía e inclusión escolar, social y laboral de las personas con discapacidad auditiva.
- Representar y defender los derechos e intereses globales de las personas sordas y de sus familias.
- Ofrecer asistencia, atención y apoyo a las personas con discapacidad auditiva y a sus familias.
- Trabajar por el diagnóstico precoz y la atención temprana de la hipoacusia infantil.
- Informar y sensibilizar a la sociedad en general de la incidencia y repercusiones de la sordera.
- Promover una cooperación eficaz entre los diferentes agentes e instituciones públicas y privadas implicadas.
- Promover y divulgar investigaciones y estudios de interés educativo, médico, técnico y social así como estimular y realizar acciones formativas encaminadas a mejorar la atención que se ofrece a este colectivo desde distintas áreas.
- Promover la accesibilidad del colectivo de personas con d.a.en todos los ámbitos (educativos, sanitarios, sociales, culturales),
- Estimular y fortalecer el movimiento asociativo de familias de personas con discapacidad auditiva y el voluntariado social.

### SEDE SOCIAL:

C/ Alcalá de Henares, 10, Bajo. 18008 Granada  
Tfno.y fax: 958- 222082  
e-mail: [asprodes@asprodesgranada.com](mailto:asprodes@asprodesgranada.com)  
[www.asprodesgranada.com](http://www.asprodesgranada.com)

**Nº DE IDENTIFICACIÓN FISCAL:** G-18084608

**INSCRIPCIÓN EN EL REGISTRO GENERAL DE ASOCIACIONES:** 1372

## 2. ESTRUCTURA

### 2.1. CULTURA ORGANIZATIVA: MISIÓN, VALORES Y FINES

#### MISIÓN Y FINES

La misión de ASPRODES es representar y defender los derechos e intereses globales de las personas con discapacidad auditiva y de sus familiares, ofrecerles la atención y apoyo que necesiten y promover su inclusión social.

Los fines de la Asociación son conseguir que las personas con discapacidad auditiva y sus familias puedan desarrollar su proyecto de calidad de vida y posibilitar su inclusión y realización como ciudadanos de pleno derecho.

#### PRINCIPIOS Y VALORES

ASPRODES basa su actuación en los principios de democracia interna, transparencia, participación y apoyo mutuo, calidad en la actuación, compromiso y profesionalidad.

Los **valores** que ASPRODES defiende son: el **bienestar** y la **inclusión** de las personas con discapacidad auditiva, su **autonomía y desarrollo personal**, el **respeto**, la **tolerancia** y la **solidaridad**.

## 2.2. ORGANIGRAMA:



### 2.3. ORGANOS DE GOBIERNO Y COMPOSICIÓN JUNTA DIRECTIVA:

ASPRODES tiene en su estructura a la **Asamblea General de Socios/as** como principal órgano de gobierno y por tanto de decisión de la entidad. Está compuesta por todos/as los/as socios/as de la asociación.

La **Junta Directiva**, cumpliendo los acuerdos de la Asamblea General, es el órgano de gobierno de la asociación con plenitud de funciones representativas, directivas y ejecutivas que exijan la dirección y administración de la entidad. Es el otro órgano de gobierno que puede tomar decisiones y está compuesta por socios/as sin ninguna remuneración económica.

Le sigue a la Junta Directiva la **Comisión Ejecutiva**, órgano de carácter permanente, que tiene como función aplicar y resolver todos aquellos asuntos que le sean encomendados por la Junta Directiva, con el fin de dar mayor agilidad a las gestiones de la asociación. Está constituida por el/la Presidente/a y Secretario/a y otros miembros que así lo deseen. Se reunirá cuantas veces considere necesario, dando cuenta de todo en la inmediata Junta Directiva.

La Comisión Ejecutiva coordina las diferentes Comisiones de Trabajo (comisión de Familia y Salud, Educación,...) en las que también participan los profesionales y técnicos de la asociación para informar sobre los diferentes servicios y programas que llevan a cabo, plantear demandas y necesidades de las personas atendidas en la asociación, etc...

Las Comisiones de Trabajo, tuteladas por la comisión ejecutiva se dividen en:

- Comisión de Familia y Salud
- Comisión de Empleo
- Comisión de Juventud
- Comisión de Educación y Formación
- Comisión de Voluntariado

El **personal** que compone la entidad en 2014 se divide en:

- Junta Directiva: 11 miembros
- Personal remunerado: 8 trabajadores/as
- Voluntarios/as: 10 jóvenes
- Socios/as: 282 personas

#### Composición de la Junta Directiva 2014:

- **Presidenta:** Inmaculada Gallego Sánchez
- **Vicepresidenta:** Ana M<sup>a</sup> Durán Estévez
- **Secretario:** Francisco Salinas García
- **Tesorera:** Betty Agnani Gambacorta
- **Vocal:** Elena Rodríguez-Pina Díaz-Calvo
- **Vocal:** Roberto Gallego Marín
- **Vocal:** Emilia Sola Garijo
- **Vocal:** Francisco J. Ros Torregrosa
- **Vocal:** Dolores García Rodríguez
- **Vocal:** M<sup>a</sup> Carmen Castro Moriana
- **Vocal:** Francisco Jesús Salinas García.

## 2.4. SERVICIOS Y PROGRAMAS

- Servicio de **Atención y Apoyo a las Familias (SAAF)**
- Servicio de **Atención Temprana** (Re/habilitación Logopédica para niños/as de 0 a 6 años)
- Servicio de **Orientación e Información (SOI)**
- Servicio de **Logopedia** (Niños y adultos)
- Servicio de **Apoyo Escolar**
- Servicio de **Orientación e Intermediación Laboral**
- Programas de **Formación para estudiantes, profesionales y familias**
- Programa de **Ocio**
- Programa de **Voluntariado**
- Programas de **Sensibilización en Centros Educativos**: Campaña “PONTE EN SU LUGAR”
- Programas de **Fomento de la Accesibilidad y Eliminación de Barreras** de comunicación
- Otros programas de **Intervención Social, Educativa y Re/habilitadora**



### 3. BREVE INTRODUCCIÓN A LA DISCAPACIDAD AUDITIVA

#### EL OÍDO Y LA AUDICIÓN

El oído es un órgano sensorial fundamental para estar en contacto con nuestro entorno y para relacionarnos con los demás. También es la vía principal a través de la cual se desarrolla el lenguaje.

El sentido del oído funciona a partir del sexto mes de vida intrauterina y al nacer ya está totalmente formado y preparado para discriminar los sonidos de nuestro entorno, reaccionar ante ellos y diferenciar el habla.

El oído está dividido en tres partes:

- **oído externo:** formado por la oreja o el pabellón auditivo, el conducto auditivo y el tímpano o membrana timpánica;
- **oído medio:** en el que encontramos la cadena de huesecillos (martillo, yunque y estribo) y la trompa de eustaquio;
- **oído interno:** formado por el sistema vestibular (parte del sistema del equilibrio) y la cóclea.

Pero la audición no solamente implica al oído (externo, medio e interno,) sino también a las vías y centros auditivos centrales del cerebro.

Y entonces, ¿cómo funciona el oído?.

Las ondas sonoras pasan a través del oído externo al oído medio, donde producen la vibración de la membrana timpánica y de la cadena de huesecillos. Esta vibración hace que se muevan los líquidos contenidos en el oído interno y las miles de células ciliadas que están en la cóclea. Así las vibraciones mecánicas se transforman en impulsos eléctricos que son enviados al nervio auditivo. Estos impulsos eléctricos llegan, a través del nervio auditivo al cerebro, al córtex auditivo, donde se procesan para extraer significados.

#### DEFINICIÓN DE PÉRDIDA AUDITIVA O HIPOACUSIA

La deficiencia auditiva o hipoacusia es una disminución en la capacidad para oír, producida por cualquier alteración del sistema auditivo, e implica una dificultad en la adquisición y desarrollo del lenguaje.

Pero esta dificultad se puede paliar gracias a un diagnóstico y tratamiento precoz (primeros meses de vida), acompañados de una rehabilitación logopédica temprana especializada.

#### TIPOS DE PÉRDIDAS AUDITIVAS

El grado de pérdida auditiva está relacionado con la cantidad de disminución de la audición.

La intensidad o volumen del sonido se mide en decibelios o decibeles (dB) y la altura o frecuencia de los sonidos se mide en hertzios (Hz) o ciclos por segundo.

La pérdida auditiva puede producirse en un oído (pérdida auditiva unilateral) o en ambos oídos (pérdida bilateral).

GRADO DE PÉRDIDA	Pérdida en decibelios (dB)
Leve (DAL)	entre 21 y 40
Moderada (DAM)	De 1º Grado:entre 41 y 55
	De 2º Grado:entre 56 y 70
Severa (DAS)	De 1º Grado:entre 71 y 80
	De 2º Grado:entre 81 y 90
Profunda (DAP)	De 1º Grado:entre 91 y 100
	De 2º Grado:entre 101 y 110
	De 3º Grado:entre 111 y 119
Sordera total o cofosis	120

\* Grado de pérdida auditiva según BIAP  
 (Bureau International de Audiophonologie)

Además podemos realizar una clasificación de los diferentes tipos de pérdidas auditivas teniendo en cuenta los siguientes criterios:

- Según donde esté localizada la pérdida auditiva:
  - Pérdida auditiva **de conducción o de transmisión**: las localizadas en el oído externo o medio.
  - Pérdida auditiva **de percepción o neurosensorial**: afecta al oído interno o a la vía auditiva.
  - Pérdida auditiva **mixta**: el problema es de conducción y sensorial.
  - **Neuropatía Auditiva**: la lesión es a nivel nervioso en la vía auditiva (desincronización de los impulsos que se envían a través del nervio auditivo).
  - Pérdida auditiva **neurosensorial retrococlear**: el daño se encuentra en el mismo nervio auditivo.
  - **Trastornos del Procesamiento Auditivo Central (TPA)**: el problema es a nivel central, cuando el cerebro tiene que analizar los sonidos que le llegan desde el oído.
  
- Según el momento en que se adquiere la pérdida auditiva:
  - Hipoacusia **Prelocutiva**: la pérdida auditiva se presenta antes de que se haya desarrollado el lenguaje (entre los 0 y 2 años);
  - Hipoacusia **Perilocutiva**: aparece en el momento en el que se está desarrollando el lenguaje oral (entre los 2 y 4 años).
  - Hipoacusia **Postlocutiva**: aparece cuando ya existe el lenguaje.
  
- Según su etiología :
  - Hereditarias o genéticas
  - Adquiridas

El momento de aparición de la sordera y el tipo y del grado de la misma, condicionará el tratamiento audiológico y rehabilitador necesario. También dependiendo de todo esto, las consecuencias que ésta puede tener sobre el desarrollo del niño van a ser muy diferentes.

## ¿ QUÉ CONSECUENCIAS PUEDEN TENER LOS DISTINTOS TIPOS DE PÉRDIDAS AUDITIVAS ?

**Pérdidas leves (21-40 dB):** el niño puede oír pero a veces no comprende todo lo que oye, sobre todo en ambientes ruidosos, en grupo o en el aula. No tiene por qué haber problemas significativos para adquirir y desarrollar el lenguaje, pero pueden existir algunas dificultades en el aprendizaje y algunas dislalias.

**Pérdidas medias (41-70 dB):** el lenguaje suele desarrollarse de forma espontánea pero presenta retrasos en su evolución. No se percibe el habla a intensidad normal y por ello se dan dificultades en la comprensión. Pasan por niños despistados o desobedientes. También hay dificultades en el acceso a la lecto-escritura.

**Pérdidas severas (71-90 dB):** Hay una gran dificultad para oír la voz, sólo se oye a intensidades muy elevadas. El lenguaje oral no puede desarrollarse de manera espontánea. Requiere el uso de prótesis y la rehabilitación logopédica para el desarrollo del lenguaje oral.

**Pérdidas profundas (91-110 dB):** suelen estar afectadas las funciones de alerta y orientación, la estructuración espacio-temporal y el desarrollo social. Necesitan prótesis y rehabilitación logopédica para poder desarrollar el lenguaje oral.

*\* Fuente: FIAPAS (Jaúdenes C. y Patiño, I.) (2007): Dossier divulgativo para familias con hijos con discapacidad auditiva. Información básica. Madrid, Confederación Española de Familias de Personas Sordas.*

## 4. MEMORIA DE ACTIVIDADES 2014

Durante el año 2012 hemos podido continuar con muchos de nuestros servicios, programas y actividades de años anteriores, así como mejorar o ampliar algunos de ellos.

### 4.1 SERVICIOS Y PROGRAMAS

#### ✓ ATENCIÓN Y APOYO A FAMILIAS

##### SERVICIO DE ATENCIÓN Y APOYO A FAMILIAS (SAAF)

El Servicio de Atención y Apoyo a Familias (SAAF) **forma parte de la Red de Atención y Apoyo a Familias de FIAPAS** (Confederación Española de Familias de Personas Sordas), junto con más de una treintena de servicios que funcionan en las asociaciones de padres y madres de niños/as con discapacidad auditiva de toda España.

FIAPAS viene desarrollando este Programa de Atención y Apoyo a Familias, **desde 1998** gracias a la financiación del entonces Ministerio de Trabajo y Asuntos Sociales con cargo de la Asignación Tributaria del IRPF (actualmente por el Ministerio de Sanidad, Servicios Sociales e Igualdad) y de la Fundación ONCE.

Desde el SAAF tratamos de informar, orientar y formar a las familias en todos aquellos ámbitos (educativo, sanitario, social,...), relacionados con la discapacidad auditiva de su hijo/a, y proporcionarles las herramientas necesarias para asegurar una buena interacción comunicativa que les permita asumir su papel de padres y madres a todos los niveles: afectivo, social, cultural, moral.

El SAAF ofrece:

- Asistencia directa a las familias: atención y apoyo, información y formación, orientación, estímulo, seguimiento del proceso educativo y rehabilitador de sus hijos/as.
- Programa de Ayuda Mutua interfamiliar, formación de padres/madres-guía y atención a familias nuevas.
- Escuela de Padres y Madres: Formación para las familias.
- Gestión de demandas individuales de las familias (necesidades sanitarias, educativas y sociales).

#### FICHA TÉCNICA – SAAF 2014

**\* Financiación:**

- Ministerio de Sanidad, Servicios Sociales e Igualdad
- Fundación ONCE  
(Promovido por FIAPAS)

**\* Técnico responsable:**

- Piedad Núñez Elvira. Lcda.  
Pedagogía

**\* Beneficiarios/as:**

- Nº total : 126
- familias con hijos/as sordos/as: 106
  - personas adultas sordas: 20

**\* Temporalización:**

- programa anual: ENE-DIC

## SERVICIO DE ORIENTACIÓN E INFORMACIÓN (SOI)

El Servicio de Orientación e información (SOI) es promovido por nuestra federación FAPAS, y tiene como objetivo atender a todos/as los/as usuarios/as de sus asociaciones federadas proporcionando información y orientación en todos los aspectos relacionados con la discapacidad en general y la discapacidad auditiva en particular.

Actuaciones:

- Información y asesoramiento a familias, personas sordas y profesionales
- Elaboración de documentos informativos
- Elaboración y puesta en marcha de proyectos
- Trámites administrativos, fiscales, prestaciones sociales, gestión de ayudas, becas...
- Colaboración en la Escuela para padres y madres de la asociación.
- Coordinación con FAPAS

### ✓ SERVICIO DE ATENCIÓN TEMPRANA

CENTRO DE ATENCIÓN INFANTIL TEMPRANA (CAIT – ASPRODES)

Los Programas de Atención Temprana se definen como un conjunto de actuaciones, actividades y estrategias de estimulación que favorecen el desarrollo de las potencialidades del niño, proporcionándole las experiencias que este necesita desde su nacimiento (*Libro Blanco de la Atención Temprana, Mayo 2000*). Estos programas, dependientes en Andalucía de la Consejería de Salud, son gratuitos y tienen en cuenta a la familia y al entorno del niño, facilitándoles constante información, orientación y formación sobre el desarrollo de los mismos.

El servicio de Atención Temprana de ASPRODES – Granada comenzó a funcionar en 2003, atendiendo a niños/as de Granada y provincia con problemas auditivos, desde los 0 hasta los 6 años de edad. Con el paso de los años este servicio se ha consolidado a nivel provincial como un servicio de referencia en el tratamiento logopédico y educativo de la hipoacusia infantil tanto para hospitales, centros auditivos donde se adaptan las prótesis auditivas y centros educativos donde están escolarizados niños/as con problemas auditivos de Granada y provincia.

#### FICHA TÉCNICA – SOI 2014

- \* **Financiación:**
  - Consejería de Salud, Igualdad y Políticas sociales y Fondo social Europeo.  
(Promovido por FAPAS)
- \* **Técnico responsable:**
  - Ana Rosales Cordobilla
- \* **Beneficiarios/as:**
  - Familias, personas sordas y profesionales
- \* **Temporalización:**
  - ENE-JUNIO 2014

#### FICHA TÉCNICA 2014 ATENCIÓN TEMPRANA

- \* **Financiación:**
  - Consejería de Igualdad, Salud y Políticas Sociales. Junta de Andalucía
- \* **Técnico responsable:**
  - José A. Pineda Cuevas. Dpdo. Logopedia. Experto Audiología Clínica
- \* **Logopedas (Dpdos. Logopedia)**
  - José A. Pineda Cuevas
  - M<sup>a</sup> Dolores Talero Andújar
- \* **Beneficiarios/as:**
  - Niños/as con d.a. de 0 – 6 años
  - Nº total : 50
- \* **Temporalización:**
  - programa anual: ENE-DIC

En el CAIT ASPRODES ofrece:

- Habilitación/Rehabilitación auditiva y del lenguaje e intervención con la familia
- Tratamiento de fisioterapia.
- En sesiones de 45 minutos
- Con profesionales especializados en A.T. y en el tratamiento logopédico de la hipoacusia infantil y audiología clínica.

Los comienzos del Servicio de Atención Temprana específico de Hipoacusia de ASPRODES-Granada fueron mediante “Programas de intervención temprana a menores con trastornos en el desarrollo o con riesgo de padecerlos” competente de la administración pública autonómica (Consejería de Igualdad y Política Social hasta 2005 y Consejería de Salud desde 2006 hasta la actualidad) por modalidad de subvención. En 2015, se regulariza la Atención Temprana en Andalucía, pasando a un modelo de financiación estable mediante un concierto público, enmarcado dentro de un acuerdo marco que toma como base el Decreto 85/2016, de 26 de abril, por el que se regula la intervención integral de la Atención Infantil Temprana en Andalucía.

#### ✓ **SERVICIO DE LOGOPEDIA:**

El Servicio de Logopedia viene desarrollándose en ASPRODES desde el año 2003. Surge para dar respuesta a las demandas de rehabilitación a niños/as con d.a. mayores de 6 años, que nos plantean las familias, ya que en la mayoría de los casos el tratamiento de la hipoacusia es muy prolongado y sin embargo, a partir de los 6 años, todos los/as niños/as con sordera salen de los programas de atención infantil temprana, dejando de recibir el tratamiento que necesitan.

También empezamos a tener demanda de personas adultas que por sorderas progresivas, en la mayoría de los casos iban a necesitar un implante coclear o entrenamiento en lectura labial..

En el Servicio de Logopedia de ASPRODES se atiende por tanto a **niños/as de edad superior a 6 años, jóvenes y a adultos**, con el fin de establecer unas bases y un desarrollo comunicativo.

El hecho de desarrollar y afianzar una competencia lingüística adecuada, asegura paralelamente un desarrollo óptimo de las habilidades cognitivas, psicológicas, sociales y emocionales de la persona sorda.

A medida que el/la paciente crece, la rehabilitación tiene como prioridad consolidar una competencia lingüística, tanto oral como escrita, adecuadas a sus necesidades, para ir

#### **FICHA TÉCNICA 2014 SERVICIO DE LOGOPEDIA**

**\* Técnico responsable:**

- José A. Pineda Cuevas. Dpdo.  
Logopedia. Experto Audiología Clínica

**\* Logopedas**

**(Dpdos. Logopedia)**

- José Antonio Pineda Cuevas  
- Raquel Muñoz Luque  
- Lola Talero Andújar

**\* Beneficiarios:** 42 personas con d.a.  
(niños/as, jóvenes y adultos y jóvenes)

**\* Temporalización:**

- programa anual: ENE-DIC

adquiriendo una buena comunicación e integración social, de cara a la vida adulta e incorporación al mundo laboral.

Metodología:

- Sesiones individuales de logopedia de 45 minutos
- Periodicidad de una o dos veces en semana
- Uso de sistemas aumentativos y alternativos de comunicación
- Uso de metodología auditivo – verbal
- Conocimiento de LSE por parte de los logopedas para atender a las personas usuarias de esta lengua.

### SERVICIO DE ORIENTACIÓN E INTERMEDIACIÓN LABORAL

El programa de orientación e intermediación laboral para personas con discapacidad auditiva está enmarcado en el servicio de empleo de ASPRODES y en la Red de Inserción Laboral de FIAPAS. Se inició en 1998, como medida para responder a diferentes necesidades relacionadas con:

- la **formación** y la **inserción laboral** de las **personas sordas**,
- la **desinformación** de sus **familias** sobre: la situación del mercado laboral, posibilidades reales de inserción laboral de sus hijos/as, formación, ayudas.....,

- necesidad de **sensibilizar** e **informar** a las **empresas** sobre las capacidades y actitudes de las personas sordas para trabajar, y sobre ayudas, bonificaciones y deducciones que existen por contratar a personas con discapacidad y por adaptar el puesto de trabajo.

Objetivos:

- Fomentar y facilitar la autonomía personal de las personas con discapacidad auditiva a través de su inserción laboral en una empresa ordinaria, potenciando la estabilidad en el puesto de trabajo.
- Que la persona con discapacidad auditiva participe activamente en su plan de inserción laboral y adquiera las habilidades sociolaborales básicas para encontrar y mantener su puesto de trabajo.
- Concienciar a las familias sobre la importancia del empleo para sus hijos/as como medio para alcanzar su autonomía personal y una mayor integración social. Hacerlos participantes activos en el proceso formativo y laboral de sus hijos/as.
- Sensibilizar e informar a las empresas sobre las capacidades y aptitudes de las personas sordas para desarrollar su puesto de trabajo y sobre las ayudas, bonificaciones y beneficios fiscales que existen por contratar a personas con discapacidad y por adaptar el puesto de

#### FICHA TÉCNICA 2014 SERVICIO DE ORIENTACIÓN E INTERMEDIACIÓN LABORAL

**\* Financiación:**

- Fundación ONCE
- Obra Social de Caja Granada

**\* Técnico responsable:**

- Estefanía Rosales Cordobilla.  
Dpda.Trabajo Social

**\* Beneficiarios/as:**

Nº total : 39

**\* Temporalización:**

- programa anual

trabajo, para que las personas sordas que busquen empleo tengan las mismas oportunidades que el resto de la población.

### ✓ **SERVICIO DE APOYO ESCOLAR Y PEDAGÓGICO**

Las dificultades de comprensión lectora y de expresión oral y escrita de los/as niños/as sordos/as, hacen que, en muchas ocasiones, sea necesaria una intervención educativa especializada extra, que les proporcione el apoyo y las herramientas para acceder y asimilar los contenidos académicos propios de su etapa y nivel educativo.

Desde el año 2003, ASPRODES cuenta con un programa de apoyo escolar para niños/as con discapacidad auditiva de Primaria y ESO, durante los 9 meses del curso escolar, con edades comprendidas entre los 6 a 17 años.

Desde este programa, tratamos atender las necesidades individuales de cada alumno/a y potenciar el desarrollo de aprendizajes significativos, que les ayuden a superar las posibles dificultades de acceso al currículum y a ser aprendices autónomos/as.

En el servicio de apoyo escolar encontrarás:

- Profesionales del ámbito educativo con formación específica en discapacidad auditiva y con competencia en el uso de sistemas de comunicación aumentativos y LSE.
- Atención individualizada, ya que los grupos son reducidos (3-4 alumnos/as por aula).
- Adaptación de los contenidos curriculares a las competencias lingüísticas y de lecto-escritura de cada alumno/a.

Este servicio contó en 2014 con el apoyo de dos programas promovidos por nuestra Federación Andaluza (FAPAS) y la Confederación FIAPAS, durante algunos meses del curso escolar, permitiendo así que el servicio tenga continuidad durante todo el curso escolar y que pueda atender a más alumnado. Estos programas fueron:

- [PROGRAMA DE APOYOS CURRICULARES PARA NIÑOS Y NIÑAS CON DISCAPACIDAD AUDITIVA 2013 – 2014](#)
- [PROGRAMA DE APOYO Y REFUERZO EDUCATIVO PARA ALUMNADO CON SORDERA 2014](#)

#### **FICHA TÉCNICA 2014**

#### **SERVICIO DE APOYO ESCOLAR Y PEDAGÓGICO**

##### **\* Profesoras (Lcdas. Pedagogía)**

- Ana Belén Tapia González
- Jéssica Sánchez Hernández

##### **\* Beneficiarios:**

25 Niños/as y jóvenes con d.a. de Educación Primaria, ESO y Bachillerato.  
NºTotal: 25

##### **\* Temporalización:**

- programa bianual: con calendario escolar

#### **FICHA TÉCNICA 2014**

##### **Programa de apoyos curriculares:**

##### **\* Financiación:**

- Fundación ONCE
- Consejería de Educación (Promovido por FAPAS)

##### **Programa de apoyo y refuerzo educativo**

##### **\* Financiación:**

- Ministerio de Educación, Cultura y Deporte (Promovido por FIAPAS)



## PROGRAMA DE VOLUNTARIADO

El voluntariado es una de las actividades fundamentales en ASPRODES.

En 2014 hemos contado con diez personas voluntarias con distintos perfiles profesionales (magisterio, logopedia, técnico grado medio de atención sociosanitaria,...) y con cinco padres – madres guía del programa de ayuda mutua interfamiliar.

Estas personas han realizado su labor como voluntarios/as en los siguientes servicios o programas de ASPRODES:

- Servicio de Apoyo Escolar: como profesores de jóvenes con sordera con especiales dificultades en comprensión lectora y niveles académicos muy bajos.
- Programa de Ocio: como monitores organizando conjuntamente con los técnicos de la asociación distintas actividades de ocio y tiempo libre.
- Programa de información y sensibilización en centros educativos: como monitores de apoyo en los talleres y participando en la elaboración de los nuevos materiales para el programa.
- Programa de Ayuda Mutua Interfamiliar: Padre/Madres Guía.

Estas personas voluntarias han realizado una estupenda labor con su solidaridad, compromiso y altruismo.

En general, en el voluntariado de ASPRODES en este año:

- hemos ofrecido formación en LSE y discapacidad auditiva a través de cursos gratuitos para el personal voluntario;
- hemos promovido el movimiento de voluntariado social;
- favorecemos la participación activa y organizada de los/as voluntarios/as en actividades educativas, de ocio, deportivas y culturales.

### **FICHA TÉCNICA 2014**

#### **VOLUNTARIADO**

#### **\*Técnico responsable:**

Estefania Rosales Cordobilla.

#### **\* Voluntarios/as: 10**

#### **\* Temporalización:**

- programa anual

## OTROS PROGRAMAS

### Programa de Intervención Logopédica para la promoción de la autonomía personal y la inclusión social de las personas con discapacidad auditiva

En el año 2007, nuestra Confederación FIAPAS da solidez al servicio de logopedia gracias a la creación de la Red de Intervención Logopédica por medio del Convenio de Colaboración firmado por FIAPAS con el entonces Ministerio de Trabajo y Asuntos Sociales y contando además con la cofinanciación de la Fundación ONCE.

Las acciones desarrolladas en el marco de esa Red se dirigen a facilitar el acceso de las personas sordas al lenguaje oral, como piedra angular para el desarrollo de los procesos y los aprendizajes cognitivos superiores.

Desde 2011, en el marco de esta Red se desarrolla el *Programa de Intervención Logopédica para la promoción de la autonomía personal y la inclusión social de las personas con discapacidad auditiva*, gracias a la financiación obtenida con cargo a la Asignación Tributaria del IRPF y de la Fundación ONCE.

### Programa de Rehabilitación Logopédica para niños/as sordos/as con Implante coclear y otras patologías asociadas

Este programa consiste en ofrecer Rehabilitación Logopédica a pacientes con sordera y usuarios de Implante Coclear (niños y jóvenes) que además tienen otras patologías asociadas, ya que el tratamiento logopédico es indispensable y complementario al tratamiento médico - quirúrgico.

Se trata de conseguir el mayor aprovechamiento de la estimulación acústica que reciben de su implante siempre desde la interacción comunicativa, para que esa audición resulte funcional y puedan acceder a la lengua oral a través de la audición.

### Programa de Atención Logopédica a alumnado con discapacidad auditiva (ALAS)

Intervención logopédica para reforzar las habilidades auditivas y comunicativas del lenguaje oral en niños/as con pérdidas auditivas en edad escolar para que alcancen una mayor autonomía en el aprendizaje académico. Este programa está promovido por nuestra

#### FICHA TÉCNICA 2014

##### Programa de Intervención Logopédica – FIAPAS

###### \* Financiación:

- Ministerio de Sanidad, Servicios Sociales e Igualdad
- Fundación ONCE

(Promovido por FIAPAS)

###### \* Temporalización:

- Febrero a Diciembre 2014

#### FICHA TÉCNICA 2014

##### Programa de Rehabilitación a niños/as con I. C y otras patologías asociadas.

###### \* Financiación:

- Obra social “la Caixa”

###### \* Temporalización:

- Sep 2013 – junio 2014

#### FICHA TÉCNICA 2014

##### Programa ALAS (promovido por FAPAS)

###### \* Financiación:

- Fundación “Inocente Inocente” (Abril a junio 2014)
- Consejería de Igualdad, Salud y Políticas sociales. Junta de Andalucía
- Fundación ONCE (octubre 2014 – mayo 2015)

###### \* Temporalización:

- Abril. 2014 – Junio 2015

federación autonómica.

## 4.2 ACTIVIDADES:

### ✓ FORMACIÓN: CURSOS Y TALLERES

Una formación continua, actualizada y específica en discapacidad auditiva, es esencial para ofrecer una atención de calidad a los/as niños/as sordos/as y a sus familias.

Desde sus inicios ASPRODES, ha venido realizando o asistiendo a distintas acciones formativas destinadas a familias, profesionales, estudiantes y voluntarios/as, para mejorar su capacitación a la hora de atender a las personas sordas. Las actividades formativas del 2014 han sido:

#### \* Talleres formativos para padres y madres con hijos/as con d.a.

- o Fecha de realización: Febrero - Junio
- o Descripción: esta actividad ha consistido en la realización de talleres formativos, prácticos, participativos y dinámicos, impartidos por profesionales, especialistas en la intervención con personas con discapacidad auditiva.
- o Dirigido a: padres/ madres con hijos/as con discapacidad auditiva
- o Objetivo: proporcionar a las familias con hijos/as sordos/as las herramientas y estrategias necesarias para tener unas interacciones comunicativas de calidad en el entorno familiar desde edades tempranas y favorecer el desarrollo cognitivo, social y afectivo del niño o niña con discapacidad auditiva.
- o Nº de beneficiarios/as: 33 familias

#### \* Cursos FIAPAS (Formación interna para los/as profesionales de ASPRODES)

Nuestra confederación FIAPAS, ha desarrollado a lo largo del año 2014 varias acciones formativas para profesionales y para familias de las asociaciones federadas, con el fin de mejorar la formación de los profesionales que trabajan con las personas sordas y sus familias y para mejorar la formación de los padres y madres del programa de ayuda mutua interfamiliar:

#### \*Curso de formación interna SAAF

- o Fecha y lugar de realización: abril de 2014. Sede de FIAPAS en Madrid.
- o Dirigido a: profesionales del servicio de atención y apoyo a familias de las asociaciones de padres de niños/as sordos/as.

#### \*Seminario de formación interna SAAF

- o Fecha y lugar de realización: octubre de 2014. Hotel Confortel. Madrid.
- o Dirigido a: para profesionales del SAAF, Logopeda y padres/madres guía de programa de Ayuda Mutua Interfamiliar.

#### \* XII Jornada de formación e intercambio de la Red de Inserción laboral de FIAPAS:

- Fecha y lugar de realización: octubre de 2014. Sede de FIAPAS. Madrid.
- Dirigido a: profesional del servicio de orientación e intermediación laboral de ASPRODES

**\*Curso de “Intervención logopédica en niños con hipoacusia y/o trastornos del lenguaje”.**  
**Organiza ASPRODES - Granada**

- Fecha y lugar de realización: 12, 13 y 14 de Junio de 2014. Edificio CIE, Diputación de Granada. Granada.
- Dirigido a: profesionales y estudiantes del ámbito educativo y sanitario, principalmente de las disciplinas de logopedia, pedagogía, magisterio, audioprotesistas, profesorado de alumnos/as con d.a.a de distintos niveles educativos.
- Impartido por: profesionales de distintos ámbitos (sanitario y educativo)
- Nº de asistentes: 75

**\*Cursos de formación en discapacidad auditiva y voluntariado**

- Dirigido a: voluntarios/as de ASPRODES
- Impartido por: profesionales de ASPRODES
- Impartido por: profesionales de distintos ámbitos (sanitario y educativo)

✓ **OCIO Y TIEMPO LIBRE**

En ASPRODES realizamos, a lo largo del año actividades de ocio y cultura para todos/as: niños/as sordos/as y oyentes, jóvenes, adultos, ... Con estas actividades tratamos de fomentar las relaciones entre personas sordas y oyentes y entre las distintas familias que acuden a la asociación. También favorecemos el acceso de las personas sordas a la información, el ocio y a la cultura.

**¿Qué actividades realizamos en 2014?**

**\*Talleres de Arteterapia para jóvenes con discapacidad auditiva.**

- Fecha y lugar de realización: Enero a Mayo de 2014. En Centro Cívico Genil, de Avda. Cervantes. Granada
- Dirigido a: jóvenes con d.a.
- Impartido por: personal voluntario de ASPRODES
- Nº de beneficiarios: 5 jóvenes

✓ **SENSIBILIZACIÓN Y ACCESIBILIDAD**

PROGRAMA DE INFORMACIÓN Y SENSIBILIZACIÓN SOBRE LA DISCAPACIDAD AUDITIVA EN CENTROS EDUCATIVOS: CAMPAÑA “PONTE EN SU LUGAR” (IX edición).

## DESCRIPCIÓN BREVE DEL PROYECTO

Este proyecto tiene como finalidad mejorar la inclusión de los/as niños/a con discapacidad auditiva que están escolarizados en cualquier Centro Educativo de la provincia de Granada, a través de talleres lúdicos dirigidos a los/as alumnos/as y de la entrega de materiales informativos para éstos y para los docentes de dichos centros.

Desde que en el año 2005 la Consejería de Educación de la Junta de Andalucía concedió a nuestra entidad la primera subvención, se nos ha dado la posibilidad de llevar a cabo el programa de información y sensibilización en una treintena de centros educativos, **durante nueve ediciones**, y ha resultado una experiencia muy interesante, y la mayoría de los centros participantes no ha dudado en repetir.

### FICHA TÉCNICA 2014

#### PROGRAMA DE INFORMACIÓN Y SENSIBILIZACIÓN EN CENTROS EDUCATIVOS

\* **Financiación:**

- CONSEJERÍA DE EDUCACIÓN
- FUNDACIÓN ONCE

\* **Técnicos responsables:**

José Antonio Pineda Cuevas  
Piedad Núñez Elvira

\* **Personal Voluntario:** 2

\* **Beneficiarios:** 6 centros educativos

## OBJETIVOS:

- Fomentar y facilitar, desde el mismo entorno escolar, la integración educativa y social de niños/as con discapacidad auditiva.
- Sensibilizar de la problemática e implicaciones de la sordera y proporcionar herramientas para mejorar la comunicación entre sordos/as y oyentes, ya que la comunicación es un pilar fundamental para la integración y para el acceso a la información y al currículum.
- Proporcionar al alumnado y profesorado de los centros educativos información actualizada sobre la discapacidad auditiva.
- Favorecer el desarrollo integral del/la niño/a sordo/a.

## DIRIGIDO A:

- Alumnado **oyente de E. Infantil y Primaria** que conviven en el aula con algún compañero o compañera con problemas de audición.
- Profesorado de alumnos/as sordos/as.

## ACTIVIDADES:

1. Reedición de materiales elaborados en programas anteriores.:
  - Cuento animado sobre la sordera: “Marcelo y el ruido misterioso” (editado e impreso en años anteriores). Publicado en web y libre para descarga:  
<http://www.asprodesgranada.com/te-ofrece/recursos-educativos/cuento-animado-para-video-marcelo-y-el-ruido-misterioso/>
  - Carteles con Pautas de comunicación
  - Diccionario de Signos de la LSE: recurso en web  
<http://www.asprodesgranada.com/te-ofrece/recursos-educativos/diccionario-de-signos-de-la-lse/>

2. Talleres con alumnado y profesores/as:
  - Exposición ilustrada con imágenes y vídeos sobre la sordera, niños/as sordos/as que cuentan su experiencia,...
  - Juego de sensibilización
  - Exposición de cuento animado sobre la sordera: “Marcelo y el ruido misterioso”
  - Muestra ilustrada de las pautas básicas de comunicación con el niño/a sordo/a
3. Entrega de material
  - A los/as alumnos/as: libretas con las pautas de comunicación y cuento sobre una historia de aventura de un niño sordo.
  - A los/as profesores/as: carteles para la clase y orientaciones metodológicas para atender a alumnado con d.a.

#### 4.3 GESTIÓN DE LOS RECURSOS. SUBVENCIONES 2014

Para poder desarrollar las actividades anteriormente descritas, acudimos a convocatorias públicas y privadas que nos ayudan a financiar parte de los gastos de los servicios que desarrollamos, junto con los fondos propios, provenientes de cuotas y donaciones.

Dutante el año 2014 las entidades que han hecho posible la ejecución de todos estos servicios y programas han sido:

##### - Ministerio de Sanidad, Servicios Sociales e Igualdad

- ✓ Servicio de Atención y Apoyo a Familias (SAAF) (promueve FIAPAS)
- ✓ Programa de intervención logopédica RILO (promueve FIAPAS)

##### - Consejería de Igualdad, Salud y Políticas Sociales

- ✓ Mantenimiento de sede
- ✓ Atención Infantil Temprana
- ✓ Programas SOI y ALAS (promueve FAPAS)

##### - Consejería de Educación, Cultura y Deporte

- ✓ Programa de información y sensibilización en centros educativos: Ponte en su lugar (IX Edición)
- ✓ Programa de Apoyos Curriculares para alumnado con Discapacidad Auditiva (promueve FAPAS)

##### - Ministerio de Educación, Cultura y Deporte

- ✓ Programa de apoyo y refuerzo educativo para alumnado con Discapacidad Auditiva (promueve FIAPAS)

##### - Fundación ONCE

- ✓ Servicio SAAF (por FIAPAS)

- ✓ Programa de Intervención Logopédica (por FIAPAS)
- ✓ Programa de Apoyos Curriculares para alumnado con Discapacidad Auditiva (a través de FAPAS)
- ✓ Programa de Orientación e Intermediación laboral
- ✓ Programa formativo para familias: talleres formativos para familias con hijos/as con d.a.
  
- **Obra social “la Caixa**
- Programa de Rehabilitación Logopédica para niños/as sordos/as con Implante coclear y otras patologías asociadas
  
- **Obra Social Caja Granada**
- Programa de Orientación e Intermediación Laboral
  
- **Fundación Inocente Inocente**
- Programa ALAS
  
- **Fundación Caja Sol**
- Programa ALAS

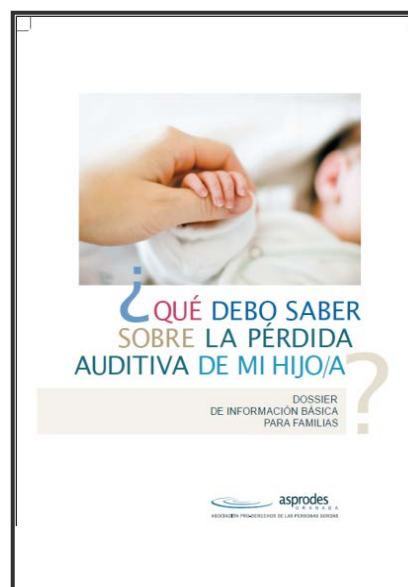
#### 4.4 CONVENIOS Y PARTICIPACIÓN CON OTRAS ENTIDADES

- Convenios de colaboración para la formación y prácticas de alumnos/as de ciclos formativos y Universidad:
  - o Facultad de Psicología. Universidad de Granada
  - o Universidad de Granada (Programa de Prácticas de Empresa con el Vicerrectorado de Estudiantes).
  - o IES Alhambra.
  - o IES Ave María San Cristóbal
- Participación con otras entidades en **charlas y talleres**:  
Estación Ornitológica de Padul: actividades de educación medio-ambiental
- **Convenio de Colaboración entre ASPRODES y el Centro Especial de Empleo “Purísima concepción S.L.U.”** para el fomento de la inclusión laboral y social de las personas con discapacidad auditiva y/o intelectual.

#### 4.5 PUBLICACIONES

##### RE-EDICIÓN DE GUIA PARA FAMILIAS DE INFORMACIÓN BÁSICA SOBRE LA DISCAPACIDAD AUDITIVA

Dossier informativo dirigido especialmente a familias con hijos/as sordos/as de reciente diagnóstico. En ella podemos encontrar información sobre la hipoacusia, sus consecuencias tratamientos, consejos útiles para la comunicación en la familia, itinerario a seguir en cada etapa, ayudas y prestaciones sociales, sanitarias, educativas, económicas y fiscales, etc...Es una guía editada dentro del programa de talleres formativos para familias con hijos sordos, que se promueve desde el Servicio de Atención y Apoyo a Familias y financia la Consejería del Salud.



##### RE- EDICIÓN DE MATERIALES DE LA CAMPAÑA DE SENSIBILIZACIÓN SOBRE LA DISCAPACIDAD AUDITIVA EN CENTROS EDUCATIVOS.

Campaña que llevamos a cabo en los centros educativos desde el año 2006 y que cada año ha ido editando/reeditando sus materiales:

- **Diccionario de Signos** publicado en Web con más de mil palabras organizadas por categorías semánticas.
- **Carteles y libretas** para los alumnos/as y profesores, donde se muestran las pautas básicas para mejorar la comunicación con los alumnos/as con sordera.
- **Carteles sobre prótesis auditivas:** información

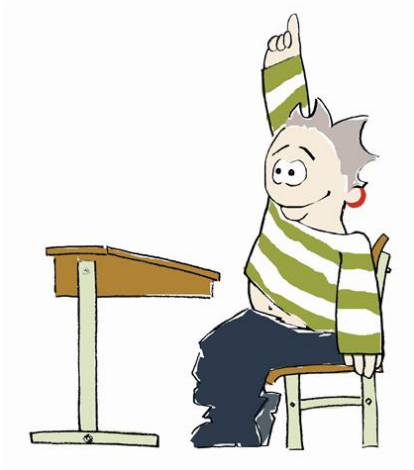




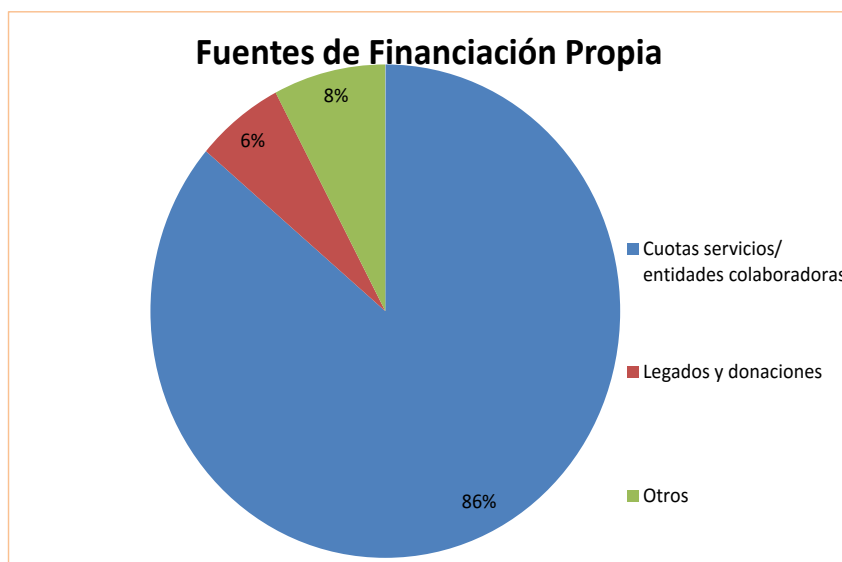
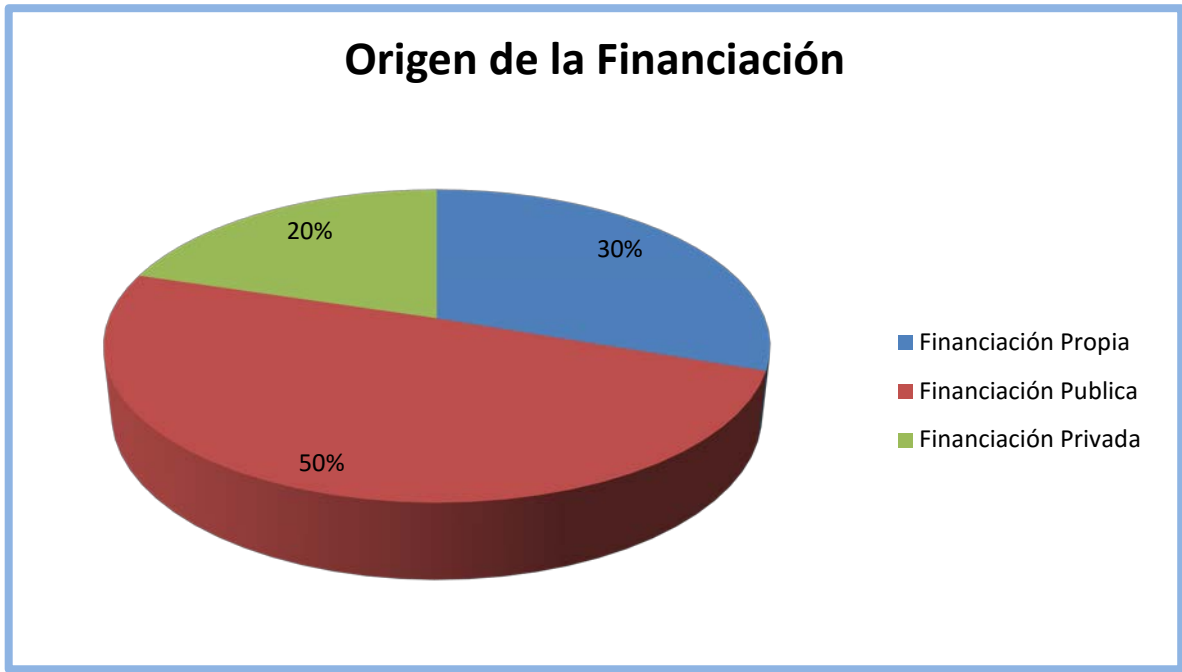
general, uso y cuidado.

- **Cuento infantil animado e impreso** que narra una aventura de un niño sordo y sus amigos oyentes en su colegio. Publicado en la Web de ASPRODES y en edición impresa

- **Presentación audiovisual** en los talleres impartidos en el aula.



#### 4.6 FINANCIACIÓN DE LA ENTIDAD EN 2014



## NUESTROS COLABORADORES Y FINANCIADORES EN 2014



